

核医学科医に聞く

核医学科部長 **むらもり あきら**
村守 朗



アルツハイマー病の診断

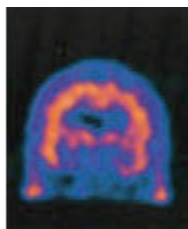
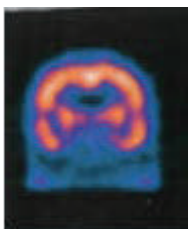


認知症とは、認知機能が低下し、日常生活に様々な問題を生じることを言います。認知症のうちおよそ半分はアルツハイマー病という脳の変性疾患で、記憶障害を初発症状とする場合が多いとされています。この病気の原因はアミロイドベーターという蛋白質の脳内蓄積と言われています。若い頃は蓄積しても除去するシステムが働いていますが、年齢が高くなりそのシステムが失われると、周辺の脳神経細胞に障害を生じると考えられています。

脳のCTでは、アルツハイマー病はびまん性^{*1}の脳萎縮として認められることが多いのですが、脳萎縮はそれ以外の疾患でも生じるため、正しい診断をしなければ適切な治療はできません。

(図1) 症例A

(図2) 症例B



今回はアルツハイマー病の脳血流シンチグラフィによる診断法を紹介します。特徴的な脳血流所見は、初期には頭頂葉～後部帯状回および内側側頭葉の萎縮と血流低下があり、進行するとこれが前頭葉連合野に進展します。

図1、2を観てください。図1(症例A)は健常者、図2(症例B)は初期のアルツハイマー病と判定された症例です。前額断と呼ばれる方向の断面で、上方から前頭葉・レンズ核と視床・側頭葉が見えています。大脳皮質(前頭葉・側頭葉)の血流は図2で明らかに低下しているのですが、図で見てもこの程度しか差は出ません。そこであらかじめ多くの正常者と患者の脳血流シンチを撮影してアルツハイマー病で低下している部位を抽出し、「疾患特異領域」を決定します。そして検査を受ける患者で疾患特定領域のカウントを測定し、コンピューターでどの程度低下しているかを数値化することにより、症例Aは健常者、症例Bはアルツハイマー病と判定されます。こうして正確な診断をして、適切な治療を受けていただくことが可能になります。

検査を希望する方は、まず脳神経外科を受診して相談することをおすすめします。



※1 びまん性・・・特定の1か所ではなく広範囲に広がっていること

(参考文献) 松田博史 浅田隆 編 見て診て学ぶ認知症の画像診断 改定第2版 永井書店

発行：独立行政法人労働者健康安全機構 富山ろうさい病院 地域医療連携室

富山ろうさい病院だよりは、当院ホームページ(URL <https://www.toyamah.johas.go.jp/dayori/>)

にも掲載しています。

【お問い合わせ先】TEL(0765)-22-1280 (病院代表)

E-mail chiiki2@toyamah.johas.go.jp



▶バックナンバーはこちらの

QRコードからも確認できます。

マンモグラフィ、ご存じですか？

中央放射線部 診療放射線技師

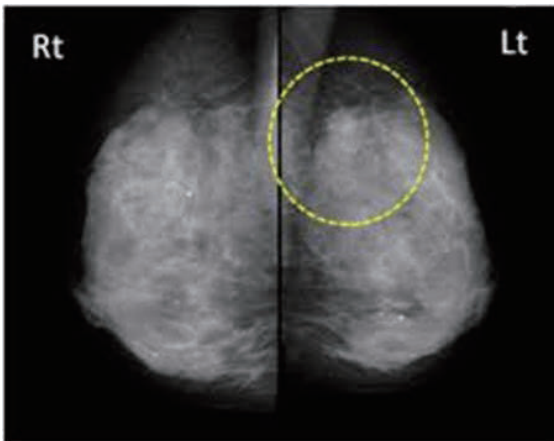
たくち ゆうみ
田口 優美

マンモグラフィとは、乳房専用のレントゲン撮影のことを言います。乳がんや乳腺症と言った乳腺（乳汁を分泌する器官）に起こるさまざまな病気の発見や診断に役立つ検査です。男性でも乳がんになることはありますが、その割合は女性と比較するととても低く、マンモグラフィは一般的には女性に対して行われる検査となります。乳がん検診も女性が対象となっています。

マンモグラフィでは乳房を板で圧迫し、薄く伸ばした状態で撮影します。そのため、検査を受けられた方の中には、「あの検査痛かったな」と思われた方もいらっしゃるかと思います。しかしながら乳房を薄く伸ばすことには、乳腺が広がり病気が見つかりやすくなる・鮮明な画像が得られる・放射線の被ばくが抑えられると言った大切な理由があります。ただ、検査が辛すぎてもう二度と受けたくない検査となってしまう意味がありませんので、圧迫の際に痛くて我慢出来ない、お辛いといった場合には遠慮せずおっしゃってください。また、検査の際には上半身の衣類を脱いでいただく必要がありデリケートな検査でもあります。当院ではマンモグラフィは女性技師が担当しておりますので、安心して検査を受けていただければと思います。



当院のマンモグラフィ装置



マンモグラフィの画像
囲まれた箇所に異常が見られる

食生活やライフスタイルの変化に伴い、日本人女性の乳がんの患者数は近年急増しています。今や一生の間に乳がんになる確率は9人に1人と言われています。また、乳がんで死亡する方も増加しています。

乳がんは早期に発見し治療を行えば約90%の方が治ると言われています。早期発見のためにも検診を定期的に受けることがとても重要です。乳がん検診は40歳からは最低でも2年に1回、問診とマンモグラフィが推奨されています。40歳未満の方の乳がんの早期発見のためには、普段からご自身で乳房の自己チェックを行い、変化や気になることがある場合には医療機関を受診していただくことが大切です。

富山ろうさい病院では、毎月、魚津市ケーブルテレビ「NICE-TV」による行政番組「まちかど魚津」に、各診療科の医師が出演し、最新の医療情報を提供しています。

放送日程：3月1日～3月15日

放送時間：①午前7時 ②午後1時 ③午後5時 ④午後10時

「アルコール性肝障害について」 第二消化器内科部長 金 辰彦



過去の放送はこちらのQRコードからも確認できます。



NICE-TV まちかど魚津

富山労災病院からのお知らせ

絶賛
放送中



【過去の放送はこちらから】

URL <https://www.toyamah.johas.go.jp/movie/index.html/>

老化を防いで強い肌へ ～光老化って知ってますか？～

皮膚・排泄ケア認定看護師

と い ひろみ
土居 泰美

春が近づき、少しずつ日差しが強くなってきています。きれいな肌を守るために皆さんは、スキンケアを行っていますか？「洗浄」「保湿」「保護」が肌を守るのに大切ですが、紫外線防止も肌の老化を防ぐ上で重要となります。老化を防ぐことは、肌を強く保ち傷の予防につながります。

肌の老化には、加齢によっておこる『生理的老化』と光でおこる『光老化』があります。

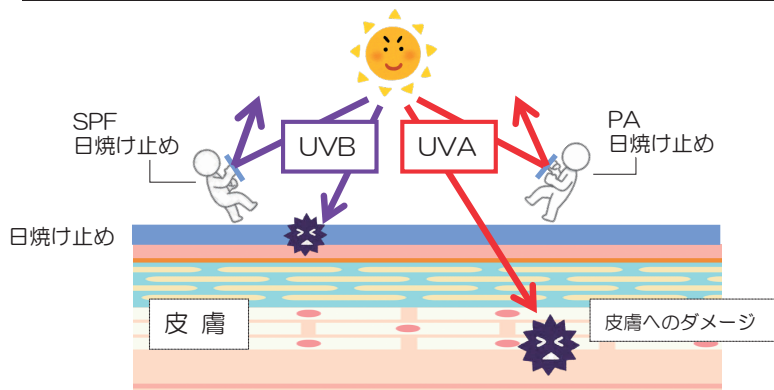
『生理的老化』は細かいしわを生じ、『光老化』は目立つしわを作ります。老化の約20%が『生理的老化』で、残り80%が『光老化』とも言われています。『光老化』の予防として紫外線対策が必要となります。

紫外線には、波長の長さによってUVA、UVB、UVCの3つに分けられます。UVCは途中で吸収され地表には届かないので、肌に影響が有るのは、UVAとUVBの2つとなります。

では、皮膚を守るにはどうしたらいいのでしょうか？紫外線を予防するのに有効な方法の1つに日焼け止めがあります。しかし、アレルギーや肌へ負担がかかるものもあるので、自分の肌や使用シーンにあった商品を選択する必要があります。紫外線は、曇りや雨でも、窓を閉めていても通り抜けて少しずつダメージを蓄積します。外出時だけでなく自宅にいるときもこまめに塗ってきれいな肌を保ちましょう。

《紫外線の皮膚への影響と日焼け止め使用目安》

紫外線の種類	皮膚への影響	日焼け止め効果の使用目安
UVA	肌の深いところまで達して皮膚が萎縮し、弾力がなくなる ⇒しわやたるみの原因になる	PA（UVAを防ぐ効果を表す目安） 日常・外出時 十～十十 スポーツ・レジャー時 十十十～十十十十
UVB	肌の浅いところで肌を赤く炎症させ、メラニン色素を沈着させる ⇒しみ・ソバカス、皮膚がんの原因になる	SPF（UVBを防ぐ効果指数） 日常・外出時 10～20 スポーツ・レジャー時 40～50



お肌に馴染ませるために、外に出る**15分前**には、しっかりと**厚めに塗り**ましょう。**2～3時間おきに塗り直す**のがポイントとされています。



＜健康診断の結果、「精密検査必要」と言われた方の受診予約（電話等）を受け付けています＞
待ち時間が少なく、スムーズに受診できます。特にお仕事をしている方、多忙な方はどうぞ地域医療連携室（下記）にご連絡ください。

電話 0765-22-1354（平日9：00～16：00）

FAX 0120-935-631

当院では24時間救急患者様の受け入れを行っています。症状を自覚した時は、我慢をせず、速やかな受診をお勧めします。

発熱等の症状のある方は、まずは電話で連絡をお願いします。

電話 0765-22-1280（病院代表）

富山ろうさい病院外来診療のご案内

(専門診療別に表示しています。)

令和4年3月1日現在

変更箇所：青字

受付時間		一部を除き、午前は8時15分～12時。午後は予約の方のみ。(専門外来の診療時間は各科異なります。)							
診療時間		8時30分～12時					専門外来・備考		
2階	科	専門診療	月	火	水	木	金	『睡眠時無呼吸症候群外来』(火)9時～11時 要予約 『禁煙外来』 休診 『肝臓外来』 新敷 (月)13時30分～15時 村山 (水)13時30分～15時 『脳神経内科』 渋谷 (月)13時30分～16時 『血液内科』 丸山 (月)13時30分～17時 和田 (木)13時～17時	
	内科	初診	川崎	八木	向井	久保	藤井		
		糖尿病・内分泌	村上	松越	村上	石木	赤川		
		消化器内科	八木	高取	金/高取	八木	金		
		呼吸器内科	水橋 (感染症)	川崎	水橋 (感染症)	川崎			
		腎臓・高血圧	絹野		波部	絹野			
		脳神経内科	渋谷(PM)	久保	温井		久保		
		腫瘍内科	菓子井				菓子井		
		リウマチ・膠原病		津田			津田		
	血液内科	丸山(PM)			和田(PM)				
循環器内科	福田	中垣内	藤井	藤井・片岡	中垣内				
人工透析室	絹野/波部	絹野/波部	絹野/波部	絹野/波部	絹野/波部	杉森 (土)月2回 9時30分～13時30分			
1階	外科	初診・内視鏡外科	庄司	経田	角谷	角谷	経田	『乳腺外科』 要予約 9時～17時 整形外科受付時間 (月)(水)(金)8時15分～11時 『脊椎外来』(月)のみ10時～11時30分 『スポーツ整形外科』今田 3月11日(金)13時～16時 原則、初診は8時15分～11時 『物忘れ外来』 休診 『頭痛外来』 (月)・(木)午前 要予約 『しびれの外来』 (火)・(水)午前 要予約	
	消化器外科	消化器外科	角谷	藤森	経田	経田	庄司		
		乳腺外科	藤森	藤森	経田	経田	庄司		
		呼吸器外科		嶋田					
	整形外科	初診	山上	田村	田村/村井	山上	村井		
		脊椎	関		山上	平野	田村		
		関節	田村	村井	伊藤	村井	山上		
		リウマチ		平野		平野			
	形成外科		篠川						
	脳外科	1診	得田	朴	朴	得田	(大学)		
2診			得田		朴	得田			
2階	皮膚科	初道							
1階	泌尿器科	初診・尿路感染	新倉/山本	担当医	山本	担当医	石浦/山本	『尿路結石外来』 (月)午前	
		癌・腹腔鏡手術	新倉/山本	山本	新倉	新倉	新倉	『排尿障害外来』 (金)午前	
		排尿障害	石浦	石浦	石浦	山本	石浦/山本	『尿路結石破砕センター』 (月)～(金)午前	
2階	婦人科	初診・再診	中野	中野	(大学)	中野	中野	『助産師外来』 (木)・(金)13時30分～16時 『母乳外来』 (火)・(木)・(金)13時30分～16時	
		婦人科検診			(大学)	中野	内山		
	眼科	小澤					(月)・(金)の受付は、11時までとなっております。 (水)の午前外来は、予約の方のみとなります。 (火)・(木)の午後外来は、特殊検査のみになります。 (ただし、状況等により早めに終了する場合がありますので予めご了承願います。)		
1階	耳鼻咽喉科		中西		近藤	脇坂	9時30分～12時		
2階	リハ科	9時～12時	山上						
		8時30分～10時	朴	得田	得田	得田	朴		
1階	麻酔科	森・河田							
2階	メンタルヘルス外来(精神科)					坂本	9時～12時 要予約		
	健診部	健康診断・人間ドック	長谷部/内山	長谷部/内山	長谷部/内山	長谷部	長谷部		
		脳ドック専門	朴	得田	木谷	得田		『脳ドック専門』 (月)～(木)午前	
	アスベスト疾患センター	水橋					12時30分～ 要予約		
核医学PET診断センター	村守								
1階	放射線科	治療		高松			13時30分～ 要予約		
		読影	荒井/四日	荒井	荒井	荒井	荒井		
		がん相談支援センター セカンドオピニオン	角谷					要予約	
◎受診される方へ…各科、初めての方は初診の担当医が診察し、必要に応じ、専門診療の担当医へご紹介いたします。 基本午後は予約診療となります。また、手術や救急対応により、担当医や診療時間が変更となる場合がありますので予めご了承願います。									
◎簡易診察室による「発熱外来」のお知らせ 発熱等の症状で受診される場合、簡易診察室で診療を行います。【時間】平日：9時～16時 【受診方法】電話による予約(0765-22-1280)									
TEL番号		(0765)22-1280 (病院代表)	(0765)24-6471 (アスベスト疾患センター直通)		(0765)22-1354 (地域医療連携室・入退院支援センター直通)		(0765)23-5136 (核医学PET診断センター直通)		
FAX番号		(0765)22-5475 (病院代表)	(0765)22-5859 (医事課専用)		0120-935-631 (地域医療連携室・入退院支援センター)		(0765)23-5137 (核医学PET診断センター専用)		
～3月の休診～ (内科) 絹野 7日 金 18日 (循環器内科) 片岡 24日 中垣内 29日・31日 (整形外科) 山上 1日・15日・23日 今田 25日 村井 29日・31日 (泌尿器科) 山本 29日～31日 (婦人科) 内山 25日 (リハビリテーション科) 山上 1日・15日・23日 (健康診断・人間ドック) 内山 15日 (核医学PET診断センター) 村守 22日									